



Piano di protezione Covid-19 per l'attività di allenamento

Aggiornamento: 1° Ottobre 2021

Sommario

1. Introduzione	3
2. Obiettivi di Swiss-Ski	3
3. Piano di protezione di Swiss-Ski	3
3.1 Principi	3
3.2 Condizioni per le attività di allenamento	3
3.2.1 All'esterno.....	3
3.2.2 All'interno	4
3.2.3 Valutazione del rischio e triage	4
3.2.4 Trattamenti medici	4
3.3 Tracciamento dei contatti (per allenamenti all'interno).....	4
3.4 Impianti sportivi esterni.....	4
4. Responsabilità.....	5
5. Comunicazione	5
5.1 Organigramma comunicazione.....	5
5.2 Distributori Swiss-Ski	6

Versione	8	Valido dal 1° ottobre 2021
Redatto da:	Boris Flury, Responsabile segreteria sportiva Ski Freestyle & Snowboard	26 settembre 2021
Richiesto da:	Walter Reusser, Direttore Sci Alpino	1° ottobre 2021
Approvato da:	Direzione Swiss-Ski	1° ottobre 2021

1. Introduzione

L'8 settembre 2021 il Consiglio federale ha deciso l'estensione del certificato COVID-19 e stabilito disposizioni per lo sport che riguardano anche le attività degli sport invernali.

Questo piano di protezione definisce il quadro e le condizioni per poter proseguire l'attività di allenamento degli sport invernali svizzeri (sport professionistico e di massa). Il piano è in **vigore a partire dal 1° ottobre 2021 fino a nuovo avviso** (senza ulteriori restrizioni federali).

Ai fini di una migliore leggibilità del piano di protezione, nel presente documento si utilizza unicamente la forma maschile, quella femminile è sottintesa.

2. Obiettivi di Swiss-Ski

- ▷ La salute delle collaboratrici e dei collaboratori, nonché delle atlete e degli atleti è di massima priorità.
- ▷ Swiss-Ski agisce in modo solidale e rispetta scrupolosamente le disposizioni del governo federale. Il contenimento e il contrasto della diffusione del virus da Covid-19 determinano l'orientamento strategico dell'associazione.
- ▷ Sulla base del presente piano di protezione, Swiss-Ski adotterà le disposizioni della Confederazione nell'attività di allenamento.
- ▷ I processi e le regole del piano di protezione sono chiari e comprensibili: questo trasmette sicurezza alle atlete, agli atleti e allo staff in tutti i loro comportamenti.

3. Piano di protezione di Swiss-Ski

Il piano di protezione è valido per lo sport professionistico e di massa.

3.1 Principi

- ▷ Ci si allena solo se sani e senza sintomi
- ▷ Lavarsi accuratamente le mani, prima e dopo l'allenamento
- ▷ Per le attività sportive con più di 5 persone serve un piano di protezione specifico
- ▷ Per le attività senza obbligo di certificato:
 - Evitare le strette di mano / Non dare il cinque
 - Negli ambienti interni in cui non si effettua attività sportiva (spogliatoi, corridoi, tribune ecc.) vige l'obbligo di indossare la mascherina
 - Negli ambienti interni vige l'obbligo di indossare la mascherina per tutte le persone a partire dai 12 anni che non partecipano direttamente all'allenamento (in particolare i genitori)

3.2 Condizioni per le attività di allenamento

3.2.1 All'esterno

- ▷ Nessun obbligo di certificato COVID
- ▷ Nessuna limitazione all'esterno

3.2.2 All'interno

- ▷ **Obbligo di certificato COVID** (vaccinati – guariti – testati) per:
 - Gruppi non fissi
 - Persone a partire dai 16 anni
- ▷ **Nessun obbligo di certificato COVID per:**
 - Gruppi di allenamento fissi al **massimo di 30 persone** (in locali separati)
 - Bambini e giovani sotto i 16 anni
- ▷ I locali devono disporre di un sistema di ventilazione efficace
- ▷ Tracciamento dei contatti / Elenchi di presenza obbligatori (se l'accesso non è limitato alle persone in possesso di certificato), vedere p. 3.3
- ▷ In tutte le strutture pubbliche si devono rispettare i piani di protezione.

3.2.3 Valutazione del rischio

- ▷ Se un membro del team presenta dei sintomi, deve segnalarlo all'allenatore responsabile. Questo membro del team verrà isolato, poi verrà isolato il resto del gruppo fino a quando non seguiranno ulteriori istruzioni da parte del medico del team.

3.2.4 Trattamenti medici

- ▷ Obbligo di indossare la mascherina per fisioterapisti e atleti
- ▷ I trattamenti vanno effettuati solo singolarmente

3.3 Tracciamento dei contatti (per allenamenti all'interno)

Per l'applicazione del tracciamento dei contatti vale quanto segue:

- ▷ È obbligatorio redigere elenchi di presenza contenenti tutti i partecipanti a ogni sessione di allenamento.
- ▷ Gli elenchi di presenza vanno conservati per 14 giorni
- ▷ Per ogni sessione di allenamento viene designato un responsabile incaricato degli elenchi di presenza e del rispetto delle altre condizioni quadro.
- ▷ Una convocazione scritta, che vale anche come elenco di presenza, costituisce la base per tutti i corsi e campi di allenamento organizzati da Swiss-Ski (per le atlete e gli atleti dei quadri Swiss-Ski).
- ▷ L'app SwissCovid ([link app](#)) è obbligatoria per tutti i quadri di Swiss-Ski, incluso il gruppo di assistenti, ed è fortemente raccomandata per lo sport di massa. (Con l'utilizzo dell'app, in presenza di un caso positivo al coronavirus è possibile stabilire quali persone si devono mettere in quarantena).

3.4 Impianti sportivi esterni

- ▷ Quando si utilizzano impianti e strutture esterne come impianti sportivi, funivie, alloggi (alberghi/campus o simili), ristoranti, centri fitness ecc. si applicano le disposizioni di protezione nazionali e cantonali in vigore al momento dell'utilizzo nonché il piano di protezione in vigore del gestore dell'impianto.
- ▷ Le allenatrici e gli allenatori responsabili si mettono preventivamente in contatto con le organizzazioni e verificano l'attuabilità delle disposizioni di protezione.

[Link Funivie Svizzere](#)

[Link HotellerieSuisse](#)

[Link UFSPPO \(centri di prestazione Magglingen/Tenero / Andermatt\)](#)

4. Responsabilità

- ▷ Swiss-Ski garantisce la comunicazione delle misure del piano di protezione in base all’organigramma illustrato al punto 5. Il piano di protezione sarà messo a disposizione di tutte le organizzazioni sportive affiliate a Swiss-Ski, nonché dei gestori degli impianti, e pubblicato sul suo sito web (swiss-ski.ch).
- ▷ La responsabilità dell’attuazione e del controllo delle misure definite spetta alle allenatrici e agli allenatori di competenza. I medici disciplinari assegnati sono a loro disposizione in qualità di consulenti.
- ▷ Le atlete e gli atleti sono tenuti ad attenersi con coerenza alle misure prescritte e a segnalare immediatamente eventuali sintomi di un possibile contagio all’allenatrice o all’allenatore del gruppo.
- ▷ I gestori degli impianti sportivi sono responsabili delle corrispondenti condizioni quadro / piani di protezione per gli impianti sportivi.
- ▷ In presenza di un caso positivo al coronavirus in un gruppo di allenamento, il Care Team di Swiss-Ski, guidato dal medico primario Walter O. Frey e dal direttore sportivo interessato, si occuperà della persona.
- ▷ Nel sito web di Swiss-Ski (swiss-ski.ch/corona) è disponibile una descrizione del processo che definisce come bisogna procedere in presenza di un caso positivo. Invitiamo a controllare eventuali aggiornamenti nel sito web.
- ▷ **Tutte le parti coinvolte si attengono al piano di protezione con spirito di solidarietà e con grande senso di responsabilità personale!**

Responsabile per le misure di protezione Covid-19 presso Swiss-Ski:

Boris Flury, boris.flury@swiss-ski.ch, +41 31 950 62 19

5. Comunicazione

Le misure del piano di protezione sono comunicate secondo il seguente schema:

5.1 Organigramma comunicazione

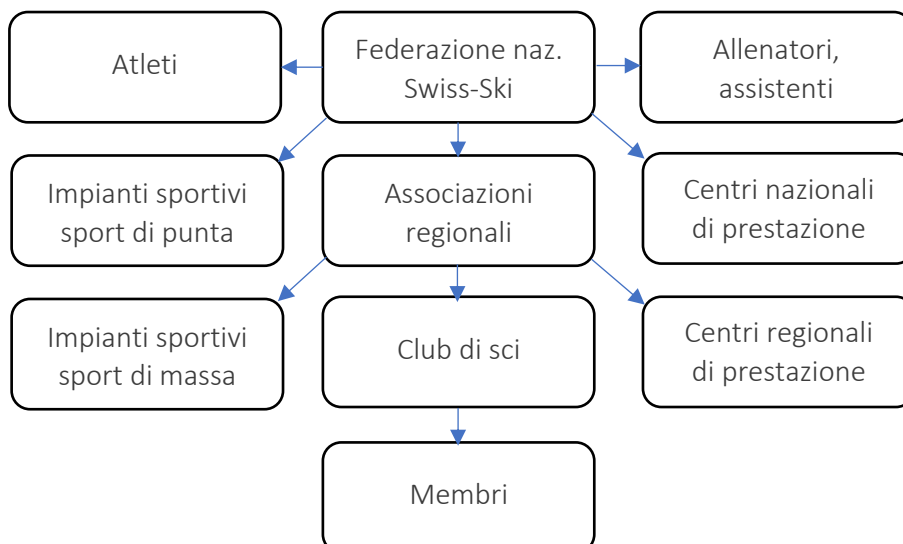


Fig.: Filiera di comunicazione del piano di protezione Swiss-Ski

- ▷ Swiss-Ski informa tutte le atlete e gli atleti dei quadri (inclusi quadri di promozione) nonché tutto lo staff dell'associazione
- ▷ Swiss-Ski informa le 11 associazioni regionali e gli impianti sportivi nazionali
- ▷ Le associazioni regionali informano gli impianti sportivi regionali e i club di sci
- ▷ I club di sci informano i propri soci

5.2 Distributori Swiss-Ski

Swiss-Ski (comunicazione interna ed esterna), CNP, associazioni regionali, CRP, club di sci, scuole sportive, gestori di impianti sportivi, militari, Swiss Olympic, UFSPÖ

Muri presso Berna, 1° ottobre 2021

Swiss-Ski



Walter Reusser
Direttore Sci Alpino



Hippolyt Kempf
Direttore Sci Nordico



Sacha Giger
Direttore Sci Freestyle /
Snowboard / Telemark

